

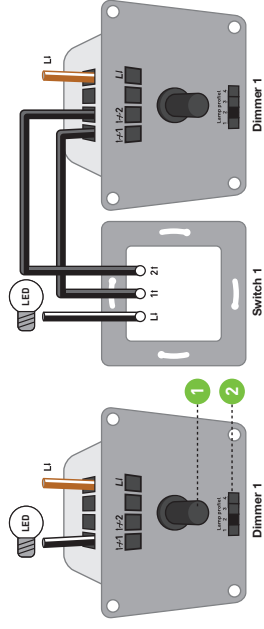
INSTRUCTION MANUAL LED WALL DIMMER WW15031

This LED wall dimmer (3-150W/VA) is suitable for dimming of dimmable (retrofit) LED lamps (230V, max 70W), incandescent and halogen lamps (230V, max 120W), 12V halogen lamps in combination with dimmable electronic transformers (120W max) and low voltage LED lamps in combination with dimmable LED drivers (120W max). This dimmer has a soft start, in order to prevent peak currents that have a negative effect on the life span of the LED lamps. With the 2 way switch, this dimmer can control a (LED) lamp in combination with an alternating switch (hotel switch). Trailing edge dimmer (R.C.), 230V/50Hz.

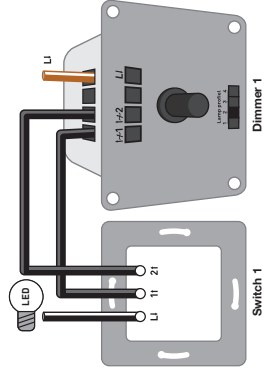
FUNCTIONING OF THE DIMMER:

After safe installation, switch on the lamp by pressing the push/rotary knob (1). Turn the knob (1) to the minimum value by turning it all the way counterclockwise. The desired starting brightness can be set (profile position 1, 2, 3 or 4) with the slide switch (2) [at the lowest dimming position]. The maximum brightness is reached by turning the knob (1) clockwise. The correct profile for the (LED) lamp has been found, as soon as the dimming of the LED lamp is stable [from min. to max. brightness] and when the adjustment range is satisfactory.

Drawing A
Wiring diagram with only one dimmer



Drawing B
Wiring diagram with dimmer and changeover switch (hotel switch)



INSTALLATION:

- Work safely! Before installing, first turn off the power.
- Strip the wires sufficiently (approx. 1 cm).
- Connect the dimmer according to the drawing; if there is only one dimmer, follow drawing A. If it is a hotel switch, follow drawing B.
- Screw the dimmer into the flush-mounted box (when the lamp is off, press the rotary switch (1)).
- Turn the rotary knob (1) to select the desired dimming position of the (LED) lamp.
- Use the slide switch (2) to set the desired minimum dimming position (1, 2, 3 or 4) with the rotary switch set to the minimum position (counterclockwise).
- Mount the frame, the cover plate and the knob.

TOOLS:

- Small flat screwdriver.

Note: Use the LED Dimming stabiliser (art. 92100038645) to properly dim unstable [filament/led] light.

WARRANTY:

The manufacturer is not liable for any damage caused by incorrect use or improper installation of the dimmer. The warranty period will begin on the day on which the product was purchased from Bailey and will end after 2 years. In the event of a defect during the warranty period as a consequence of material faults and/or manufacturing errors, Bailey will replace the product free of charge. However, consequential damage, nor will any call-out charges, transport costs or installation costs be reimbursed. The warranty does not apply if:

- There is no information, or there are no documents, referring to the date of purchase (invoice or delivery note).
- The product was not installed by a qualified electrician.
- The defect was caused by improper use of the product or use not as intended, or by use in extreme conditions or in conditions involving harmful substances.
- The defect was caused by unsuitable connected peripheral equipment or surges in the electricity network.
- Damage to the product was caused by external factors.

Keep this manual in a safe place in case it is needed for (re)installation!

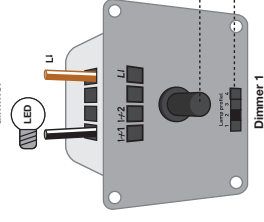
GEBRUIKSAANWIJZING LED MUURDIMMER WW15031

Deze led muurdimmer (3-150W/VA) is geschikt voor het dimmen van dimbare (retrofit) led lampen (230V, max 70W), gloei- en halogeen lampen (230V, max 120W), 12V halogeen lampen in combinatie met dimbare elektronische transformators (120W max) en laag voltage led lampen in combinatie met met dimbare led drivers (120W max). Deze dimmer heeft een soft start zodat piekstromen worden voorkomen die negatieve invloed hebben op de levensduur van de toegepaste led lampen. Met de interne (druk)wisselschakelaar kan deze dimmer in combinatie met een gewone wisselschakelaar een (led)lamp bedienen (hotelschakeling). Fase-alsnrij dimmer (R.C.), 230V/50Hz.

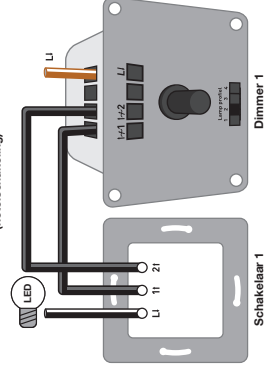
WERK VAN DE DIMMER:

Na veilige installatie, de lamp inschakelen door de druk/draai knop (1) in te drukken. Zet de draaiknop (1) op minimum waarde door de draaiknop helemaal linksom te draaien. Door middel van de schuifschakelaar (2) kan de gewenste start lichtsterkte (bij laagste dimstand) worden ingesteld. Het maximum lichtsterkte wordt bereikt door de draaiknop (1) helemaal rechtsom te draaien, wordt de maximum lichtsterkte bereikt. Indien het lichtbeeld van de (led)lamp stabiel is (van min. tot max. lichtsterkte) en als het regelbereik bevredigend is, dan is het juiste profiel voor de toegepaste (led)lamp gevonden.

Tekening A
Aansluitschema met één dimmer



Tekening B
Aansluitschema met wisselschakelaar (hotelschakeling)



INSTALLATIE:

- Werk veilig! Schakel voor het installeren eerst de stroom uit
- Strip de draden voldoende (ca. 5 mm)
- Sluit de dimmer aan volgens de tekening; in het geval van alleen één dimmer, tekening A toepassen In geval van een hotelschakeling tekening B toepassen
- Schroef de dimmer vast in de inbouwdoos (als de lamp uit is, druk op de draaiknop (1))
- Met de draaiknop (1) bepaalt u de gewenste dimstand van de (led)lamp
- Stel met de schuifschakelaar (2) de gewenste minimale dimstand in (1, 2, 3 of 4) waarbij de draaiknop (1) op de minimum stand (linksom) staat
- Monteer het raam, het afdekplaatje en de draaiknop

GEREEDSCHAP:

- Kleine platte schroevendraaier

N.B. Gebruik eventueel de led Dimstabilisator (art. 92100038645) om instabiel (filament/led)licht goed te kunnen dimmen.

GARANTIE:

De producent is niet aansprakelijk voor schade ontstaan door foutief gebruik of ondeskundig installeren van de dimmer. De garantieperiode begint op de dag waarop het product bij Bailey is aangekocht en eindigt na 3 jaar. Indien er binnen de garantieperiode een defect optreedt als gevolg van materiaal- en/of fabricagefouten, zal Bailey het product vervangen. De garantie dekt niet de gevolgschade en tevens worden er geen eventuele voorrijkosten, verplaatsingskosten of installatiekosten vergoed. De garantie is niet van toepassing indien:

- Er geen gegevens of documenten zijn die verwijzen naar de aankoopdatum (factuur of afleverbon).
- Het product niet door een erkende installateur is geplaatst.
- Het defect is veroorzaakt door onjuist of niet beoogd gebruik van het product of in extreme omstandigheden of omstandigheden waar zich schadelijke stoffen bevinden.
- Het defect is veroorzaakt door ongeschikte aangesloten randapparatuur of overspanning in het elektrische netwerk.
- Schade aan het product is veroorzaakt door factoren van buitenaf.

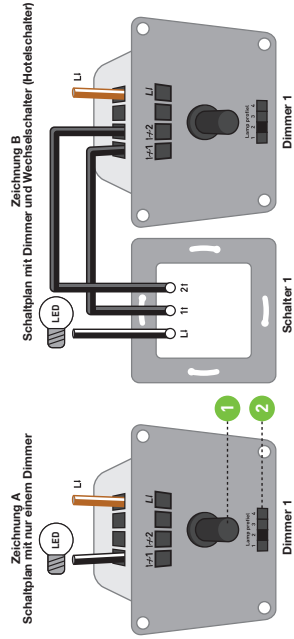
Deze handleiding goed bewaren voor eventuele (her)installatie!

BEDIENUNGSANLEITUNG LED-WANDDIMMER WW15031

Dieser LED-Wanddimmer (3-150W/VA) eignet sich zum Dimmen von dimmbaren LED-Lampen (230V, max. 70W), Glüh- und Halogenlampen (230V, max. 120W), 12V-Halogenlampen in Kombination mit dimmbaren elektronischen Transformatoren (120W max.) und Niedervolt-LED-Lampen in Kombination mit dimmbaren LED-Treibern (120W max.). Dieser Dimmer verfügt über einen Softstart, um Spitzenströme zu vermeiden, die sich negativ auf die Lebensdauer der LED-Lampen auswirken. Mit dem 2-Wege-Schalter kann dieser Dimmer eine (LED-)Lampe in Kombination mit einem Wechselschalter (Hotelschalter) steuern. Phasenabschnittsdimmer (R,C), 230V/50Hz.

FUNKTION DES DIMMERS:

Nach der sicheren Installation schalten Sie die Lampe durch Drücken des Druck-/Drehknopfes (1) ein. Drehen Sie den Knopf (1) auf den Minimalwert, indem Sie ihn ganz nach links drehen. Die gewünschte Anfangshelligkeit (Profilstellung 1, 2, 3 oder 4) kann mit dem Schiebescalter (2) in der untersten Dimmerstellung eingestellt werden. Die maximale Helligkeit wird durch Drehen des Knopfes (1) im Uhrzeigersinn erreicht. Das richtige Profil für die (LED-)Lampe wurde gefunden, sobald das Dimmen der LED-Lampe gleichmäßig ist [von min. bis max. Helligkeit] und wenn der Einstellbereich ausreichend ist.



INSTALLATION:

- Sicher arbeiten! Schalten Sie vor der Installation zuerst das Stromnetz aus.
- Die Drähte ausreichend isolieren (ca. 1 cm).
- Schließen Sie den Dimmer gemäß der Zeichnung an, wenn es nur einen Dimmer gibt, folgen Sie Zeichnung A. Wenn es sich um einen Hotelschalter handelt, folgen Sie Zeichnung B.
- Drehen Sie die Unterputzdose einschrauben (bei ausgeschalteter Lampe den Drehschalter (1) drücken).
- Mit dem Schiebescalter (2) die gewünschte minimale Dimmposition (1, 2, 3 oder 4) einstellen, während der Drehschalter (1) auf die minimale Position (gegen den Uhrzeigersinn) eingestellt ist.
- Montieren Sie den Rahmen, die Abdeckplatte und den Knopf.

WERKZEUGE:

- Small flat screwdriver.

Hinweis: Verwenden Sie den LED-Dimmstabilisator (art. 92100038645), um unruhiges Licht richtig zu dimmen.

GARANTIE:

- Der Hersteller haftet nicht für Schäden, die durch unsachgemäßen Gebrauch oder unsachgemäße Installation des Dimmers entstehen. Die Garantiezeit beginnt mit dem Tag des Produktkaufs (Kaufdatum), und endet nach 2 Jahre. Sollte während der Garantiezeit aufgrund von Material- und/oder Herstellungsfehlern ein Defekt auftreten, so wird Bailey das Produkt ersetzen. Die Garantie deckt nicht den Folgeschaden. Etwasge Anfahrtskosten, Reisekosten oder Installationskosten werden ebenfalls nicht ersetzt. Der Garantieanspruch erlischt wenn:
- es keine Angaben oder Dokumente gibt, aus denen das Kaufdatum hervorgeht (Rechnung oder Lieferschein);
 - das Produkt nicht von einem anerkannten Installateur eingebaut wurde;
 - der Defekt durch falsche oder zweckwidrige Nutzung des Produktes oder durch Nutzung unter extremen Umständen oder in einer Umgebung, in der sich Schadstoffe befinden, verursacht wurde;
 - der Defekt durch ungeeignete angeschlossene Zusatzgeräte oder Überspannung im elektrischen Netz verursacht wurde;
 - der Schaden am Produkt durch äußere Faktoren verursacht wurde;

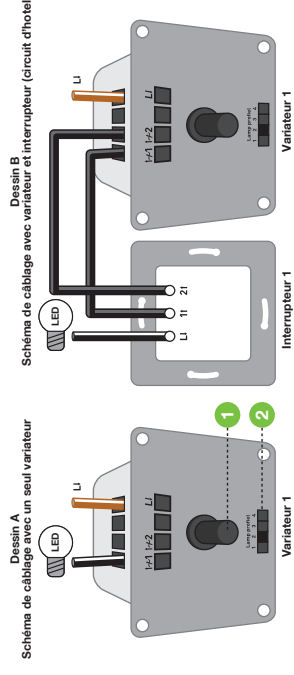
Bewahren Sie diese Anleitung falls sie für die (Wieder-)Installation benötigt wird!

MANUEL D'UTILISATION VARIATEUR DE MUR À LED WW15031

Ce variateur mural à LED (3-150W/VA) est adapté à la gradation ou à la modification (retrofit) de lampes à LED (230V, max 70W) de lampes à incandescence ou halogènes (230V, max 120W), de lampes halogènes 12V combinées à des transformateurs électroniques à intensité variable (120W maximum) et lampes LED basse tension en combinaison avec des drivers de LED dimmables (120W max). Ce variateur a un démarrage progressif, afin d'éviter les courants d'appels qui affectent négativement la durée de vie des lampes à LED. Avec un interrupteur à 2 directions, ce variateur peut commander une lampe (LED) en combinaison avec un interrupteur alternatif (circuit hôtel). Variateur à découpage de phase (R, C), 230V / 50Hz.

FONCTIONNEMENT DU VARIATEUR:

Après une installation en toute sécurité, allumez la lampe en appuyant sur le bouton poussoir / rotatif (1). Toumez le bouton (1) au minimum en le tournant complètement dans le sens inverse des aiguilles d'une montre. La luminosité de départ souhaitée peut être réglée (position du profil 1, 2, 3 ou 4) à l'aide de l'interrupteur à coulisse (2) à la position de variation la plus basse). La luminosité maximale est atteinte en tournant le bouton (1) dans le sens des aiguilles d'une montre. Le profil correct de la lampe (LED) a été trouvé, dès que la gradation de la lampe LED est stable (de la luminosité min. À max.) Et lorsque la plage de réglage est satisfaisante.



INSTALLATION:

- Travaillez en toute sécurité! Avant d'installer, éteignez d'abord.
- Déconnectez suffisamment les fils (environ 1 cm).
- Connectez le variateur conformément au dessin, s'il n'y a qu'un seul variateur, suivez le dessin A. S'il s'agit d'un circuit d'hôtel, suivez le dessin B.
- Vissez le variateur dans le boîtier encastrable (lorsque la lampe est éteinte, appuyez sur le bouton rotatif (1)).
- Toumez le bouton rotatif (1) pour sélectionner la position de variation souhaitée de la lampe (LED).
- Utilisez l'interrupteur à coulisse (2) pour définir la position de variation minimale souhaitée (1, 2, 3 ou 4) à l'aide du bouton rotatif. (1) réglé au minimum (sens antihoraire).
- Montez le cadre, le couvercle et le bouton.

OUTILS:

- Petit tournevis plat

Remarque: Utilisez le LED stabilisateur (art. 92100038645) de variation LED pour varier une lumière instable.

GARANTIE:

- Le fabricant n'est pas responsable des dommages causés par une utilisation incorrecte ou une installation incorrecte du variateur. La garantie commence à la date de facturation du produit chez Bailey et prend fin après 2 ans. En cas de panne pendant la garantie à la suite d'un défaut matériel ou de fabrication, Bailey remplacera ce produit. La garantie ne couvre pas les dommages indirects et ne couvre pas les frais de déplacement ou d'installation éventuels. La garantie ne s'applique pas :
- En l'absence de documents attestant de la date d'achat (facture ou bon de livraison).
 - Si le produit n'a pas été installé par un installateur-électricien professionnel.
 - Si la panne fait suite à un usage inapproprié ou non prévu du produit, ou s'il est exposé à des conditions extrêmes ou à des substances nocives.
 - Si la panne provient d'un équipement périphérique mal raccordé ou par une surtension dans les réseaux électriques.
 - Si le produit est endommagé par des facteurs extérieurs.

Conservez bien ce manuel pour toute (ré) installation